

## 月額掛金

\*掛金には保険料のほか、運営費が含まれています。

保険年齢	性別	Aコース	Bコース	Cコース	Dコース
15歳～50歳 (1974.11.2～2010.11.1)	男性	1,780円	3,560円	5,340円	7,120円
	女性	1,780円	3,560円	5,340円	7,120円
51歳～55歳 (1969.11.2～1974.11.1)	男性	2,312円	4,624円	6,936円	9,248円
	女性	1,937円	3,874円	5,811円	7,748円
56歳～60歳 (1964.11.2～1969.11.1)	男性	2,747円	5,494円	8,241円	10,988円
	女性	2,108円	4,216円	6,324円	8,432円
61歳～65歳 (1959.11.2～1964.11.1)	男性	3,464円	6,928円	—	—
	女性	2,422円	4,844円	—	—
66歳～70歳 (1954.11.2～1959.11.1)	男性	4,549円	9,098円	—	—
	女性	2,830円	5,660円	—	—
71歳 (1953.11.2～1954.11.1) (更新のみ)	男性	5,515円	—	—	—
	女性	3,400円	—	—	—
72歳 (1952.11.2～1953.11.1) (更新のみ)	男性	5,917円	—	—	—
	女性	3,636円	—	—	—
73歳 (1951.11.2～1952.11.1) (更新のみ)	男性	6,461円	—	—	—
	女性	3,935円	—	—	—
74歳 (1950.11.2～1951.11.1) (更新のみ)	男性	7,066円	—	—	—
	女性	4,249円	—	—	—
75歳 (1949.11.2～1950.11.1) (更新のみ)	男性	7,754円	—	—	—
	女性	4,591円	—	—	—

\*掛金は更新日(2025年5月1日)の年齢に応じて上記のとおりとなります。なお、中途加入者の年齢計算基準日も更新日(2025年5月1日)となります。(年齢は満年齢で計算し、1年未満の端数は、6ヵ月を超えるものについては切り上げて1年とし、6ヵ月以下のものは切り捨てます。)

\*掛金は、定期保険(団体型)の保険料率計算の結果、変更となる場合があります。

## 税法上のお取扱い

## 法人の場合

法人が役員、従業員のために負担した掛金は全額損金に算入でき、その掛金は役員、従業員の所得税の対象にもなりません。(法基通9-3-5)(所基通36-31の2)

## 個人事業主の場合

個人事業主が従業員のために負担した掛金は全額必要経費に算入でき、その掛金は従業員が所得税の対象にもなりません。(直審3-8)(所基通36-31の2)

記載の税務についてのお取扱いは2025年1月現在の税制に基づいた一般的なお取扱いをご案内しているものであり、実際のお取扱いとは異なる場合があります。また、このお取扱いは将来変更される可能性があります。個別の税務などについて、詳しくは、所轄の税務署などに必ずご確認ください。

## 保険期間

保険期間は1年間(2025年5月1日～2026年4月30日)で、毎年自動的に更新されます。

## 加入日(効力発生日)

加入申込月の翌々月1日から効力が発生します。

## 加入(増額)・脱退手続

加入(増額)の場合は、所定の加入申込書兼告知書(保険金額変更申込書兼告知書)により、当商工会議所にお申込みください。加入者がこの制度から脱退される場合は、脱退月の前月末までに当商工会議所にご連絡ください。なお、脱退されてもそれに伴う払戻金などはありません。

## 掛金のお払込み

・掛金の払込は、お取引の金融機関の口座より**毎月23日に翌月分**を自動的に振り替えます。

**掛金口座振替取扱金融機関…七十七銀行・仙台銀行・杜の都信用金庫・宮城第一信用金庫**

初回掛金の振替ができなかった場合、翌月に2ヵ月分の振替をいたします。2ヵ月連続して振替ができなかった場合は、申込取消とみなします。ご加入後掛金の振替ができなかった場合、翌月に2ヵ月分の振替をいたします。2ヵ月連続して振替ができなかった場合は、最後に振り替えられた月の翌月末日をもって脱退となり、以降の保障はなくなります。(具体例:3月・4月に連続して2ヵ月分の振替ができなかった場合、3月末日付で脱退となります)

## 配当金

定期保険(団体型)部分(特約を含む)について、1年ごとに収支計算をおこない剰余金が生じた場合には、契約者に配当金としてお返しいたします。

## 加入者(被保険者)のみなさまへ

定期保険(団体型)は契約者:仙台商工会議所、被保険者:当商工会議所の会員の役員・事業主・従業員、保険料負担者:当商工会議所の会員という契約形態による、保険期間1年の定期保険です。ご加入にあたっては、「重要事項説明書(契約概要・注意喚起情報)」および当パンフレット記載の内容をご確認ください。なお、ご加入保険金額は加入申込書兼告知書記載の金額です。「重要事項説明書(契約概要・注意喚起情報)」、当パンフレット・加入申込書兼告知書をあわせてご確認ください。

生命保険会社の業務または財産の状況の変化により、ご加入時にお約束した保険金額、年金額、給付金額などが削減されることがあります。なお、生命保険契約者保護機構の会員である生命保険会社が経営破綻に陥った場合、生命保険契約者保護機構により保険契約者保護の措置が図られることがありますが、この場合にも、ご加入時の保険金額、年金額、給付金額などが削減されることがあります。詳細については、生命保険契約者保護機構までお問合せください。

生命保険契約者保護機構 <https://www.seihohogo.jp/> TEL 03-3286-2820

■このパンフレットは2025年1月時点の制度内容に基づき記載しております。制度内容は将来変更されることがあります。

[お問合せ先]



## 仙台商工会議所

〒980-8414 仙台市青葉区本町二丁目16番12号  
TEL 022-265-8125  
FAX 022-265-8130

[定期保険(団体型)引受保険会社]



## アクサ生命保険株式会社

本社 〒108-8020  
東京都港区白金1-17-3  
TEL 03-6737-7777 (代表)

[取扱店]

## アクサ生命保険株式会社 仙台営業所

〒980-0014 仙台市青葉区本町二丁目16番12号  
TEL 022-221-3352 (代表)

AXA - A1 - 2502 - 0065/202

会員企業のための福利厚生制度にご活用いただけます

## 会議所共済

# あおば

ご加入  
のすすめ

入院給付金付災害割増特約・ガン重点保障型生活習慣病一時金特約付 定期保険(団体型)

＋  
仙台商工会議所独自の給付制度(見舞金・祝金・助成金制度)

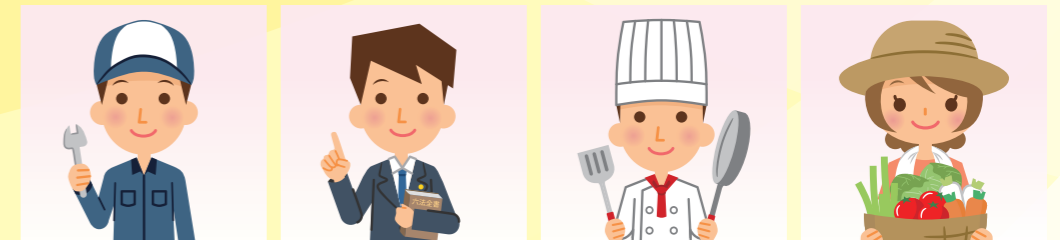
ご留意  
ください

仙台商工会議所独自の見舞金等の給付制度と同商工会議所がアクサ生命保険株式会社と締結した定期保険(団体型)\*を組み合わせた保障プラン名称が会議所共済「あおば」です。それぞれを個別にご加入いただくことはできません。  
\*入院給付金付災害割増特約・ガン重点保障型生活習慣病一時金特約付定期保険(団体型)

業務上・業務外を問わず  
24時間保障



1年更新で医師の  
診査なし



剰余金があれば  
配当金も!



商工会議所独自の  
給付制度も!

6大生活習慣病入院一時金  
ガン入院一時金・ガン先進医療一時金

健康増進に役立つ付帯サービスも  
健診機関紹介サービス、禁煙外来紹介サービスなど

## 【個人情報の取扱いについてのお知らせ】

本共済制度におきましては、事業主ならびにご加入者の方々の個人情報を次のとおり取扱いますので、ご同意のうえ、お申込みください。

- ご加入者の個人情報(氏名・性別・生年月日等)は、ご加入者の同意に基づき、会員事業所(事業主)から当商工会議所に提供されます。
- 当商工会議所は、会員事業所(事業主)より提供を受けた事業主およびご加入者の個人情報について、本制度の事務手続、各種サービスの案内・提供のために使用するとともに、事業主およびご加入者の同意に基づき、本制度の運営のために締結している定期保険(団体型)契約を引き受けるアクサ生命保険株式会社(以下、「アクサ生命」という)にこれを提供します。
- アクサ生命は、当商工会議所から提供を受けた事業主ならびにご加入者の個人情報を、保険契約の引き受け・継続・維持管理、保険金・給付金等の支払い、関連会社・提携会社を含む各種商品・サービスのご案内・提供・契約の維持管理、当社業務に関する情報提供・運営管理、商品・サービスの充実、その他保険に関連・付随する業務のために使用します。また、アクサ生命は、当商工会議所をはじめ事業主ならびに再保険会社に対し必要な範囲内でこれを提供します。
- 個人情報に変更等が発生した際にも、引き続き当商工会議所およびアクサ生命においてそれぞれ②③に準じ個人情報が取扱われます。
- 定期保険(団体型)契約の引受保険会社に変更される場合は、事業主およびご加入者の個人情報が変更後の保険会社に提供され引き継がれます。

## 【ご意向に沿った商品内容が必ずご確認ください】

重要事項説明書(契約概要・注意喚起情報)ならびに「当パンフレット」に記載の保障内容・保険金額・保険料等が、お客様ご自身のご意向に沿った内容となっているかを必ずご確認のうえ、お申込みください。

※このパンフレットはお申込みいただいた後も、大切に保管しておいてください。



仙台商工会議所



# 会議所共済「あおば」の内容

**保障内容** 主契約：定期保険（団体型）

特約：入院給付金付災害割増特約・ガン重点保障型生活習慣病一時金特約

お支払事由	コース	Aコース	Bコース	Cコース	Dコース
死亡	不慮の事故により死亡されたとき 〈死亡保険金（主契約）＋災害保険金〉	700万円	1,400万円	2,100万円	2,800万円
	上記以外の事由により死亡したとき 〈死亡保険金（主契約）〉	200万円	400万円	600万円	800万円
高度障害	不慮の事故により高度障害状態 <sup>*1</sup> のいずれかになったとき 〈高度障害保険金（主契約）＋災害高度障害保険金〉	700万円	1,400万円	2,100万円	2,800万円
	傷害または疾病により高度障害状態 <sup>*1</sup> のいずれかになったとき 〈高度障害保険金（主契約）〉	200万円	400万円	600万円	800万円
入院・治療	不慮の事故により1日以上入院をしたとき（同一事故による入院は、更新前の入院数を含み、通算60日限度） 〈入院給付金〉	1日につき 3,750円	1日につき 7,500円	1日につき 11,250円	1日につき 15,000円
	ガン <sup>*2</sup> で1日以上入院をしたとき（1年に1回限度） 〈ガン入院一時金〉	4万円	8万円	12万円	16万円
	6大生活習慣病 <sup>*3</sup> で1日以上入院をしたとき（1年に1回限度） 〈6大生活習慣病入院一時金〉	2万円	4万円	6万円	8万円
	ガン <sup>*2</sup> の治療を直接の目的とした先進医療による療養を受けたとき 〈ガン先進医療一時金〉	10万円	20万円	30万円	40万円

※保険期間中に加入者（被保険者）が上記お支払事由に該当されたとき、保険金などをお支払いします。  
 ※災害保険金、災害高度障害保険金、入院給付金は、保険期間中に加入者が加入日以後に発生した所定の不慮の事故による傷害を直接の原因として、その事故の日から起算して180日以内にお支払事由に該当したときにお支払いします。  
 ※災害保険金、災害高度障害保険金は、加入日以後に発病した所定の感染症を直接の原因としてお支払事由に該当されたときもお支払いします。  
 ※ガン先進医療一時金について、公的助成などにより自己負担額が発生しない場合など、先進医療にかかる技術料が「0」となる場合は、お支払いはありません。同一の先進医療において複数回にわたって一連のガン先進医療一時金のお支払事由に該当する療養を受けられたときは、それらの一連の療養を1回の療養とみなします。給付対象となる医療行為や医療機関の範囲には制限があり、また随時見直しがなされています。  
 ※日帰り入院（入院日数が1日）とは、入院日と退院日が同一の日である場合のことをいい、病院または診療所に対する入院基本料の支払いの有無などを参考にアクサ生命が判断いたします。

<p><b>*1 お支払いの対象となる高度障害状態</b></p> <ol style="list-style-type: none"> <li>両眼の視力を全く永久に失ったもの</li> <li>言語またはそしゃくの機能を全く永久に失ったもの</li> <li>中枢神経系または精神に著しい障害を残し、終身常に介護を要するもの</li> <li>胸腹部臓器に著しい障害を残し、終身常に介護を要するもの</li> <li>両上肢とも、手関節以上で失ったかまたはその用を全く永久に失ったもの</li> <li>両下肢とも、足関節以上で失ったかまたはその用を全く永久に失ったもの</li> <li>1上肢を手関節以上で失い、かつ、1下肢を足関節以上で失ったかまたはその用を全く永久に失ったもの</li> </ol>	<ol style="list-style-type: none"> <li>1上肢の用を全く永久に失い、かつ、1下肢を足関節以上で失ったもの</li> </ol> <p><b>*2 お支払いの対象となるガン</b></p> <ul style="list-style-type: none"> <li>口唇、口腔および咽頭の悪性新生物</li> <li>消化器の悪性新生物</li> <li>呼吸器および胸腔内臓器の悪性新生物</li> <li>骨および関節軟骨の悪性新生物</li> <li>皮膚の黒色腫およびその他の悪性新生物</li> <li>中皮および軟部組織の悪性新生物</li> <li>乳房の悪性新生物</li> <li>女性生殖器の悪性新生物</li> <li>男性生殖器の悪性新生物</li> <li>腎尿路の悪性新生物</li> <li>眼、脳およびその他の中枢神経系の部位の悪性新生物</li> </ul> <p><b>*3 お支払いの対象となる6大生活習慣病</b></p> <ul style="list-style-type: none"> <li>糖尿病</li> <li>心疾患</li> <li>高血圧性疾患</li> <li>脳血管疾患</li> <li>肝硬変</li> <li>慢性腎不全</li> </ul>	<ul style="list-style-type: none"> <li>甲状腺およびその他の内分泌腺の悪性新生物</li> <li>部位不明確、続発部位および部位不明の悪性新生物</li> <li>リンパ組織、造血組織および関連組織の悪性新生物</li> <li>独立した（原発性）多部位の悪性新生物</li> <li>上皮内新生物</li> <li>真正赤血球増加症（多血症）</li> <li>骨髄異形成症候群</li> <li>慢性骨髄増殖性疾患</li> <li>本態性（出血性）血小板血症</li> <li>ランゲルハンス細胞組織球症</li> </ul>
---	--	--

## 仙台商工会議所独自の給付制度の内容

給付内容	コース	Aコース	Bコース	Cコース	Dコース
病 気 入 院 見 舞 金	1回	20,000円	40,000円	60,000円	80,000円
事 故 通 院 見 舞 金	1回	10,000円	20,000円	30,000円	40,000円
40歳リフレッシュ祝金		一律 10,000円			
還 暦 祝 金		一律 10,000円			
結 婚 祝 金		一律 10,000円			
出 産 祝 金		一律 10,000円			
子どもの小学校入学祝金		一律 10,000円			
生活習慣病健診助成金 <sup>**</sup>		保険年齢50歳まで 2,000円、51歳以上 5,000円			
女性ガン検診助成金 <sup>**</sup>		保険年齢39歳まで最大 4,000円			
パスポート取得助成金		一律 5,000円			
商工会議所検定試験合格祝金 <sup>**</sup>		一律 5,000円			

（※会議所主催のみ）

- ①仙台商工会議所独自の給付制度は、運営費の一部によってまかなわれます。
  - ②病気入院見舞金、事故通院見舞金、結婚祝金、出産祝金、子どもの小学校入学祝金、パスポート取得助成金、商工会議所検定試験合格祝金は、その該当日より3年を経過した後に請求された場合は支給いたしません。
  - ③給付金の支払はそれぞれ年度内（2025年5月1日～2026年4月30日）1回を限度といたします。
  - ④病気入院見舞金は病気で5日以上入院したとき、日数に関わらず一律上記の金額を支給いたします。（ガン入院一時金・6大生活習慣病入院一時金が支給される場合は該当しません。効力発生日からその日を含めて90日を経過した日の翌日から責任開始となります。）
  - ⑤事故通院見舞金は不慮の事故で5日以上通院をしたとき、日数に関わらず一律上記の金額を支給いたします。（入院給付金が支給された場合は該当しません。）
  - ⑥40歳リフレッシュ祝金については加入日より継続5年以上経過した加入者が実年齢40歳に到達した月に、コースに関係なく上記金額を支給いたします。
  - ⑦還暦祝金については加入日より継続5年以上経過した加入者が実年齢60歳に到達した月に、コースに関係なく上記金額を支給いたします。
  - ⑧結婚祝金については加入日より継続1年以上経過した加入者が結婚した場合に、コースに関係なく上記金額を支給いたします。
  - ⑨出産祝金については加入日より継続1年以上経過した加入者が出産した場合に、コースに関係なく上記金額を支給いたします。
  - ⑩子どもの小学校入学祝金については加入日より継続1年以上経過した加入者の子が小学校に入学した場合に、コースに関係なく上記金額を支給いたします。
  - ⑪生活習慣病健診助成金（会議所主催実施のみ）については受診者1名につきコースに関係なく一律2,000円、保険年齢51歳以上の加入者は一律5,000円を支給いたします。
  - ⑫女性ガン検診助成金（会議所主催実施のみ）については保険年齢39歳まで受診者1名につき、最大4,000円を支給いたします。
  - ⑬パスポート取得助成金については加入日より継続1年以上経過した加入者がパスポートを取得した場合（新規・再取得・切替）に、コースに関係なく上記金額を支給いたします。
  - ⑭商工会議所検定試験合格祝金については加入日より継続1年以上経過した加入者が日本・東京・大阪の各商工会議所が主催する商工会議所検定試験に合格されたときにお支払いします。
  - ⑮「重要事項説明書」に記載の「保険金などをお支払いできない場合について」に該当した場合は、商工会議所独自の給付制度も定期保険（団体型）と同様に取扱います。
- 詳細は、「見舞金等の各制度」規約にてご確認ください。

ご加入者のみなさまにご利用いただけるサービスの内容

**アクサの付帯サービス** アクサ生命の加入者向けサービス

※サービス内容について詳しくは、別紙をご覧ください。

# 会議所共済「あおば」のお取扱い

## 加入資格・条件

1. 仙台商工会議所会員（特別会員を含む）の役員・事業主・従業員（家族従業員を含む）で2025年5月1日現在年齢が14歳6ヶ月を超え70歳6ヶ月までの方で、加入（増額）することに同意した方が加入できます。ただし、60歳6ヶ月を超える方はBコースまでを限度とします。なお、70歳6ヶ月を超える方はAコースを限度に75歳6ヶ月まで更新のみできます。
2. 新規加入または増額を申込まれる方は、申込日（告知日）現在、正常に就業している方<sup>\*4</sup>に限ります。次の留意事項を必ずお読みの方、加入申込書兼告知書または保険金額変更申込書兼告知書にて告知されますようお願いいたします。

過去1年以内の健康状態	告知事項	①加入（増額）申込日（告知日）から過去1年以内に、別表の病気がやがで、手術を受けたことまたは継続して14日以上入院をしたことがありますか。
	留意事項	●手術とは、切開術に限らず、内視鏡（ファイバースコープ）・カテーテル・レーザー光線・超音波・温熱療法・放射線療法・体外衝撃波療法なども該当します。また、日帰り手術も上欄の告知事項に該当します。
	告知事項	②加入（増額）申込日（告知日）から過去1年以内に、別表の病気がやがで初診から終診までの期間が14日以上にわたる医師の治療・投薬を受けたことがありますか。
	留意事項	●「14日以上にわたる」とは、合併症・続発症を含む一連の傷病で、転医、転科を含めて初診から終診までの医師による治療・投薬を受けていた期間をいいます。（実際の診療日数ではありません。） ●「治療」には診察、検査および食事療法・運動療法も含まれます。

**別表** 心臓病（心筋こうそく・心臓弁膜症・先天性心臓病・心筋症・狭心症）、高血圧症<sup>\*5</sup>、脳卒中（脳出血・脳こうそく・くも膜下出血）、精神障害、てんかん、肺気腫、肺結核、すい臓炎、肝臓病（肝炎・肝硬変）、腎臓病（腎炎・ネフローゼ・腎不全）、緑内障、がん、白血病、上皮内新生物、糖尿病、リウマチ、頭部外傷

3. 当商工会議所を脱退された場合など加入資格を失われた場合には、加入を継続できませんのですみやかに脱退手続きをお取りください。

## 加入者票の発行

加入者に対しては、「定期保険（団体型）加入者（被保険者）票」を発行します。

## 保険金などの受取人・請求

1. 保険期間中に加入者（被保険者）がお支払事由に該当したとき、保険金などをお支払いします。所定の書類により請求手続きをおこなってください。なお、保険金などのお支払事由に該当された場合だけでなく、保険金などのお支払いの可能性が有ると思われる場合や、ご不明な点が生じた場合などについても、すみやかに当商工会議所にご連絡ください。
2. 保険金などの受取人は、加入申込書兼告知書の「保険金・給付金受取人指定」欄から加入者（被保険者）の同意を得て指定していただいた方とします。保険期間中に加入者が死亡した場合は、遺族の了解を得て請求手続きをおこなってください。また、所定の高度障害状態になったとき、不慮の事故で入院したときなどは、加入者の了解を得てご請求ください。お支払事由に該当し保険金が支払われた場合には、その保障は消滅します。高度障害保険金支払われた場合には、死亡保険金を重複してお支払いしません。また、死亡保険金が支払われた場合には、その後、高度障害保険金の請求を受けても、これをお支払いしません。この場合、会議所共済「あおば」からは脱退となるため、脱退後にお支払事由に該当してもその他の保険金などと同様に商工会議所独自の給付制度のお支払いはありません。
3. 商工会議所独自の給付制度の受取人は事業主です。当商工会議所に備え付けの書類により請求手続きをおこなってください。